

2023年复旦大学专硕校外住宿综合保险计划参保意见征询单回执

尊敬的学生：为了维护您的权益，规范我们的服务，请填写本页回执并通过学校转交保险公司。确认参加本保险计划，请填写回执并通过学校转交保险公司。确认参加本保险计划，请使用

复旦专硕校外住宿-2023年



请使用微信APP扫码缴费

本产品仅适用18周岁以上人群，若您未满18周岁，请与学校联系。

1. 学生已认真阅读并理解中国本产品计划内容（包括但不限于保险责任、责任免除、投保须知、保险条款等）。

2. 学生投保意见： 参加 不参加

学生姓名 _____

学生证件类型/证件号码 _____

手机号（接受本保险计划相关信息提醒） _____

学院 _____ 学号 _____

投保人（学生本人）签名 _____

投保日期 _____

友情提示：

中国人寿上海市大学生补充商业医疗保险产品计划遵循自愿投保原则，在投保工作开始前，将由学校（学院）发布通知，请同学及时投保（扫码缴费），保障您的权益。若您未及时缴费，将视作自动放弃参加中国人寿上海市大学生补充商业医疗保险产品计划。

中国人寿股份上海市分公司服务号

更多资讯请关注
中国人寿股份上海市分公司服务号



您可在中国人寿股份上海市分公司服务号“产品中心”-“学生平安保险”专栏中，了解产品条款详情、理赔材料一览表、服务网点、意外防护常识等信息。

温馨提示
“大病保险，学生保险；一次受理，两案通赔”
一站式理赔服务

自2014年7月1日起，若您（您的孩子）参加了上海市城乡居民基本医疗保险，即已享有上海市城乡居民大病保险（以下简称“大病保险”）的保障。我公司是大病保险的承办机构之一。为提供更好的客户服务，对于符合大病保险规定的学生保险理赔申请，我公司将提供大病保险、学生保险“一次受理，两案通赔”的一站式理赔服务。

客户服务专线

95519

本材料中“保险公司”指中国人寿保险股份有限公司上海市分公司。

公司地址：中国（上海）自由贸易试验区银城路88号1802室，19、20楼

本材料介绍内容仅供参考，未尽事宜以《国寿新绿洲团体意外伤害保险（D款）条款》、《国寿附加绿洲意外费用补偿团体医疗保险（2013版）条款》、《国寿附加绿洲意外住院定额给付团体医疗保险（2013版）》为准。

中国人寿
CHINA LIFE

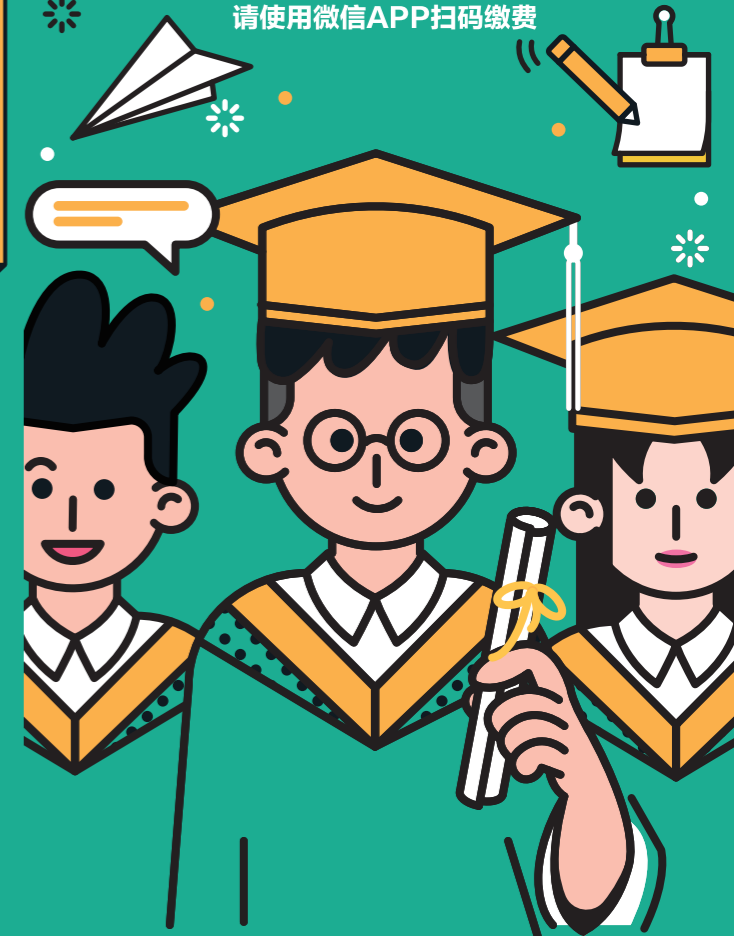
复旦大学专硕 校外住宿综合保险计划

——致学生家长的一封信

复旦专硕校外住宿-2023年



请使用微信APP扫码缴费



保险对象：2023校外住宿的全日制非在职专业学位硕士研究生
保险期间：自参保当年9月1日至次年8月31日

保险责任	2023复旦大学专硕校外住宿综合保险计划 (年保险费: 20元/人)	适用条款及保险金额
意外伤害残疾 保险责任	参保学生遭受意外伤害, 并自该意外伤害发生之日起一百八十日内因该意外伤害导致身体伤残的, 根据《人身保险伤残评定标准(行业标准)》的规定, 按约定的保险金额乘以该处伤残的伤残等级所对应的保险金给付比例给付伤残保险金。	《国寿新绿洲团体意外伤害保险(D款)》 保险金额: 400,000元
意外门(急)诊 医疗保险责任	居保范围内发生的意外伤害普通门(急)诊医疗费用, 在扣除基本居保、大病居保及其他途径应补偿部分后, 对剩余部分在保险金额内根据出险时被保险人具有医保身份(提供医保收据或医保结算单), 无免赔额, 给付比例为100%; 出险时被保险人不具有医保身份(不能提供医保收据或医保结算单), 免赔额50元, 给付比例为100%。	适用条款:《国寿附加绿洲意外费用补偿团体医疗保险(2013版)》 共享保险金额: 10,000元
意外伤害住院 津贴保险责任	意外伤害住院日津贴为100元。同一次住院(释义2)给付以90日为限, 每个保险年度累计给付各以180日为限。	适用条款:《国寿附加绿洲意外住院定额给付团体医疗保险(2013版)》 保险金额: 180,000元

责任免除

●意外伤害残疾保险责任免除(适用条款:《国寿新绿洲团体意外伤害保险(D款)》)

因下列情形之一, 导致被保险人伤残的, 本公司不承担给付意外伤害保险金(行业标准)或意外身故保险金的责任:

- (一) 被保险人故意犯罪或抗拒依法采取的刑事强制措施;
- (二) 被保险人自杀或故意自伤, 但被保险人自杀或故意自伤时为无民事行为能力人的除外;
- (三) 被保险人斗殴、醉酒、服用、吸食或注射毒品;
- (四) 被保险人酒后驾驶、无合法有效驾驶证驾驶, 或驾驶无合法有效行驶证的机动车;

(五) 被保险人未遵医嘱, 私自使用或服用药物, 但按使用说明的规定使用非处方药不在此限;

(六) 被保险人参加潜水、跳伞、攀岩、驾乘滑翔机或滑翔伞、探险、摔跤、武术比赛、特技表演、赛马、赛车等高风险运动;

(七) 被保险人的产前产后检查、妊娠(含宫外孕)、流产(含人工流产)、分娩(含剖腹产)、避孕、绝育手术、治疗不孕不育症以及上述原因引起的并发症;

(八) 被保险人的精神和行为障碍;

(九) 战争、军事冲突、暴乱或武装叛乱;

(十) 核爆炸、核辐射或核污染;

(十一) 被保险人猝死。

●意外门(急)诊保险责任免除(适用条款:《国寿附加绿洲意外费用补偿团体医疗保险(2013版)》)

因下列情形之一, 导致被保险人支出医疗费用的, 本公司不承担给付保险金责任:

一、被保险人的洗牙、牙齿美白、正畸、烤瓷牙、种植牙或镶牙等牙齿保健和修复;

二、主合同列明的其他责任免除事项。

●意外伤害住院津贴保险责任免除(适用条款:《国寿附加绿洲意外住院定额给付团体医疗保险(2013版)》)

因下列情形之一, 导致被保险人支出医疗费用的, 本公司不承担给付保险金责任:

一、被保险人的洗牙、牙齿美白、正畸、烤瓷牙、种植牙或镶牙等牙齿保健和修复;

二、主合同列明的其他责任免除事项。

投保服务

1. 参保学生或学生家长若在投保后十日内提出退保申请, 保险公司将无条件给予全额退保处理;

2. 电子保单查询网址:

<https://groupservice.e-chinalife.com/gcss/web/policy/>, 建议使用Chrome浏览器, 选择“个人查询入口”, 输入相关内容进行查询。

请注意: 手机号与团单/汇交件号择一必填。

理赔申请及查询

为提供“简捷、品质、温暖”的理赔服务, 缩短学生家长与保险公司之间的距离, 特为“上海市大学生补充商业医疗保险产品计划”开通了线上理赔申请服务。若发生理赔事故, 学生家长可采取线上、线下两种方式提交理赔申请。为了及时获得理赔, 避免理赔材料丢失, 请您尽早提交理赔资料, 保险公司将在收到完整的理赔资料后五个工作日内结案(情形复杂的, 将根据《保险法》规定, 做出核定)。结案金额在3000元及以下的, 实时支付; 3000元以上的, 一个工作日内支付。

1. 线上理赔方式: 可直接使用“中国人寿微信小程序”线上理赔功能, 或您可直接扫描二维码下载“中国人寿寿险APP”来申请线上理赔。

请注意: 未成年学生可由监护人注册账号并为其申请理赔; 已成年的学生必须由本人注册账号并用该账号申请理赔。若您收到我公司需要补充理赔材料的短信通知, 您可以根据短信中的服务号找到对应的案件, 进入点击“补充上传资料”, 按上传理赔资料操作指引进行补充上传操作。



2. 线下理赔方式: 学生(学生家长)可将保险理赔资料交至保险公司各营业网点或将保险理赔资料交至学校保险服务窗口。保险公司各营业网点信息可关注“中国人寿股份上海市分公司服务号”, 在“产品中心—学生平安保险专栏”中查询。

复旦大学专硕校外住宿综合保险计划介绍

悠久的历史, 雄厚的实力

中国人寿保险股份有限公司是中国大型的人寿保险公司, 总部位于北京, 注册资本282.65亿元人民币。作为《财富》世界500强和世界品牌500强企业——中国人寿保险(集团)公司的核心成员, 公司以悠久的历史、雄厚的实力、专业领先的竞争优势及世界知名的品牌赢得了广大客户的信赖, 始终占据国内保险市场领导者的地位, 被誉为中国保险业的“中流砥柱”。

住宿生综合保险的推出

近几年, 本属宁静之所的葱葱校园, 频频发生意外事件, 相关数据显示, 校园意外案件中, 55.12%因发生口角、小摩擦等琐事引发, 而“宿舍”已成为校园意外案件中高频词语。就此, 除了时常排查安全隐患、抓好安全教育之外, 也都可通过保险的力量, 以防意外侵袭, 更好地护佑学子健康成长。

针对复旦大学部分研究生需要在校园外住宿的现状, 考虑到该类学生在校外住宿期间的人身安全保障, 特别推出了一款学生在校外住宿期间以及来往复旦大学期间的住宿综合保险方案。该保险方案有效填补了学生在校外宿舍住宿期间的意外保障的需求。

保险责任释义

1. 全残: 指下列情形之一: 1) 双目永久完全失明的(失明包括眼球缺失或摘除、或不能辨别明暗、或仅能辨别眼前手动者, 最佳矫正视力低于国际标准视力表0.02, 或视野半径小于5度, 并由本公司指定有资格的眼科医师出具医疗诊断证明); 2) 两上肢腕关节以上或两下肢踝关节以上缺失的; 3) 一上肢腕关节以上及一下肢踝关节以上缺失的; 4) 一目永久完全失明及一上肢腕关节以上缺失的; 5) 一目永久完全失明及一下肢踝关节以上缺失的; 6) 四肢关节机能永久完全丧失的(关节机能的丧失系指关节永久完全僵硬、或麻痹、或关节不能随意识活动); 7) 咀嚼、吞咽机能永久完全丧失的(咀嚼、吞咽机能的丧失系指由于牙齿以外的原因引起器质障碍或机能障碍, 以致不能作咀嚼、吞咽运动, 除流质食物外不能摄取或吞咽的状态); 8) 中枢神经系统机能或胸、腹部脏器机能极度障碍, 终身不能从事任何工作, 为维持生命必要的日常生活活动, 全需他人扶助的(为维持生命必要之日常生活活动, 全需他人扶助系指食物摄取、大小便始末、穿脱衣服、起居、步行、入浴等, 皆不能自己为之, 需要他人帮助)。

2. 同一次住院: 若本次住院治疗与前次住院原因相同, 并且前次出院日与本次入院日期间隔不超过30日, 则本次住院与前次住院视为同一次住院。

3. 意外伤害: 指遭受外来的、突发的、非本意的、非疾病的客观事件直接致使身体受到的伤害。

4. 本方案中医疗保险责任就诊医院为上海市基本医保规定的定点医院。

中国人寿
CHINA LIFE